



СИСТЕМА ДОБРОВОЛЬНОЙ СЕРТИФИКАЦИИ ОБЪЕКТОВ ФИЗИКУЛЬТУРЫ И СПОРТА «ДИАГНОСТИКА-СПОРТ»
зарегистрирована в Федеральном агентстве по техническому регулированию и метрологии
регистрационный номер № РОСС RU.3950.04ЖПНО
СЕРТИФИКАТ СООТВЕТСТВИЯ
(добровольная сертификация) № 002041

№ СДС ФСО ДС.ОС.0003. 05852

(номер сертификата соответствия)

ЗАЯВИТЕЛЬ:

полное наименование: Государственное автономное учреждение Ямало-Ненецкого автономного округа «Спортивная школа «Ямал»

юридический адрес: 629008, Ямало-Ненецкий автономный округ, г. Салехард, ул. Республики, 54

телефон, e-mail: 8 349 224-79-71; sportled@yanao.ru

ОРГАН ПО СЕРТИФИКАЦИИ:

наименование и местонахождение органа по сертификации, выдающего сертификат соответствия: ООО "Эксперт-Диагностика". 455019, Россия, Челябинская область, г. Магнитогорск, ул. Профсоюзная, 14, тел. +7 (3519) 58-09-71, E-mail: ooo@diagmag.ru. www.m-diag.ru ОГРН: 1187456004493. Аттестат аккредитации рег. № СДС ФСО ДС.ОС.0003 выдан Центральным органом СДС ФСО «ДИАГНОСТИКА-СПОРТ» ЗАО МНПЦ «Диагностика», срок действия до 01.07.2024 г.

ПОДТВЕРЖДАЕТ, ЧТО ОБЪЕКТ СЕРТИФИКАЦИИ:

наименование: Крытая спортивная площадка с искусственным льдом

фактический адрес: 629008, Ямало-Ненецкий автономный округ, г Салехард, ул Республики, д 52

код классификации (СО КОС): 03.1000000.В.1.

СООТВЕТСТВУЕТ ТРЕБОВАНИЯМ ДОКУМЕНТОВ В ОБЛАСТИ СТАНДАРТИЗАЦИИ:

наименование документов, на соответствие требованиям которых (контракты) проводилась сертификация: ГОСТ Р 55529-2013 Объекты спорта. Требования безопасности при проведении спортивных и физкультурных мероприятий. Методы испытаний; ГОСТ Р 52025-2003 Услуги физкультурно-оздоровительные и спортивные. Требования безопасности потребителей; ГОСТ Р 52024-2003 Услуги физкультурно-оздоровительные и спортивные. Общие требования.

ПРОВЕДЕННЫЕ ИССЛЕДОВАНИЯ (ИСПЫТАНИЯ) И ИЗМЕРЕНИЯ:

ИСПЫТАТЕЛЬНАЯ ЛАБОРАТОРИЯ ООО «Эксперт-Диагностика» Аттестат аккредитации № СДС ФСО ДС.ИЛ.0003 действителен до 01.07.2024г.
455019, Россия, Челябинская область, г. Магнитогорск, ул. Профсоюзная, 14 тел. 8 (3519) 330-331, e-mail: e330331@yandex.ru
Протокол № 05852 от 02.07.21 г. Заключение № ОС.0003 - 05852 от 02.07.21 г.

СРОК ДЕЙСТВИЯ СЕРТИФИКАТА СООТВЕТСТВИЯ

с 03.07. 2021 г. по 03.07. 2024 г.

исполнитель: Руководитель органа по сертификации:

Е.В. Посыпайко

Эксперт (эксперты):

Ю.М. Храпцов





СИСТЕМА ДОБРОВОЛЬНОЙ СЕРТИФИКАЦИИ ОБЪЕКТОВ ФИЗКУЛЬТУРЫ И СПОРТА
«ДИАГНОСТИКА-СПОРТ»

ОРГАН ПО СЕРТИФИКАЦИИ

ООО «Эксперт-Диагностика»

455019, Россия, Челябинская область, г. Магнитогорск, ул. Профсоюзная, 14
Аттестат аккредитации № СДС ФСО ДС.ОС.0003 действителен до 01.07.2021 г.

УТВЕРЖДАЮ:

Руководитель

ООО «Эксперт-Диагностика»

Е.В. Посыпайко

2 июля 2021 г.

М.П.



ЗАКЛЮЧЕНИЕ

№ ОС.0003 - 05852

оценки соответствия объекта физкультуры и спорта

Заявитель (полное наименование):

Государственное автономное учреждение Ямало-Ненецкого автономного округа «Спортивная школа «Ямал»

Заявитель (сокращенное наименование):

ГАУ ЯНАО «СШ «Ямал»

Юридический адрес:

629008, Ямало-Ненецкий автономный округ, г. Салехард, ул. Республики, 54

Почтовый адрес:

629008, Ямало-Ненецкий автономный округ, г. Салехард, ул. Республики, 54

Телефон, e-mail:

8 349 224-79-71; sportled@yanao.ru

Объект спорта, подлежащий сертификации:

Крытая спортивная площадка с искусственным льдом

Фактический адрес местоположения сертифицируемого объекта (в соответствии с данными РосРеестра):

629008, Ямало-Ненецкий автономный округ, г. Салехард, ул. Республики, д 52

Основание для проведения работ по сертификации:

Оценка соответствия в форме сертификации была проведена на основании договора № 568-РО/ЭД/2021 от 24.06.2021 между ООО «Эксперт-Диагностика» и ГАУ ЯНАО «СШ «Ямал»

Право выполнения ООО «Эксперт-Диагностика» работ по сертификации объектов физкультуры и спорта подтверждается аттестатом аккредитации № СДС ФСО ДС.ОС.0003 (действителен до 01.07.2024 г) СДС ФСО «ДИАГНОСТИКА-СПОРТ» (копия в Приложении 1 к данному заключению).

Система добровольной сертификации объектов физкультуры и спорта «ДИАГНОСТИКА-СПОРТ» зарегистрирована Федеральным агентством по техническому регулированию и метрологии в реестре систем добровольной сертификации под номером №РОСС RU.3950.04ЖПИО (копия в Приложении 1 к данному заключению).

Исполнителями работ по сертификации являются: эксперт СДС ФСО «ДИАГНОСТИКА-СПОРТ» Храмцов Ю.М. (сертификаты компетентности №СДС ФСО ДС-СК-006 от 12.08.2018).

Результаты оценки соответствия:

Испытания и замеры были проведены специалистами испытательной лаборатории:

ООО «Эксперт-Диагностика»

455019, Россия, Челябинская область, г. Магнитогорск, ул. Профсоюзная, 14

Протокол испытаний № ИЛ21- 05852

| | |
|---|-------------|
| Единовременная пропускная способность | 25 чел |
| Дата ввода в эксплуатацию | 15.09.16 г. |
| Площадь земельного участка, на котором расположен объект спорта | 0,3362 Га |

Заключение:

Спортивный объект в целом соответствует требованиям к спортивным объектам, предъявляемым документами в области стандартизации, выявленные несоответствия (при наличии) не препятствуют выдаче сертификата.

Все выявленные несоответствия (при наличии) в ходе работ по сертификации объекта спорта, рекомендуется устранить до следующего инспекционного контроля.

Согласно классификации объектов спорта (Приказ Минспорта России от 25.02.2016 N 172), сертифицируемому объекту спорта присвоен код:

АРЕНА ЛЕДОВАЯ

03.1000000.В.1. крытая

межрегиональные физкультурные мероприятия и спортивные мероприятия, а также физкультурные мероприятия и спортивные мероприятия субъекта Российской Федерации (В)

Эксперт:  Храмцов Ю.М.



ИСПЫТАТЕЛЬНАЯ ЛАБОРАТОРИЯ

ООО «Эксперт-Диагностика»

455019, Россия, Челябинская область, г. Магнитогорск, ул. Профсоюзная, 14

тел. 8 (3519) 330-331, e-mail: e330331@yandex.ru

Аттестат аккредитации № СДС ФСО ДС.ИЛ.0003 действителен до 01.07.2024г.

УТВЕРЖДАЮ:



Руководитель

ИЛ ООО «Эксперт-Диагностика»

Е.В. Посыпайко

2 июля 2021

ПРОТОКОЛ ИСПЫТАНИЙ

№ ИЛ21- 05852

Наименование объекта (-ов) испытаний:

Крытая спортивная площадка с искусственным льдом

1. Общие сведения.

1.1 Дата проведения испытаний:

1 июля 2021 г.

1.2 Наименование объекта испытаний:

Крытая спортивная площадка с искусственным льдом

1.3 Место проведения испытаний:

629008, Ямало-Ненецкий автономный округ, г. Салехард, ул. Республики, д. 52

1.4 Наименование заказчика:

ОРГАН ПО СЕРТИФИКАЦИИ ООО «Эксперт-Диагностика»

1.5 Адрес заказчика:

455019, Россия, Челябинская область, г. Магнитогорск, ул. Профсоюзная, 14

1.6 Условия проведения испытаний:

Температура воздуха: 8 °C

Влажность воздуха: 52 %

Давление воздуха: 99,4 кПа

1.7 Используемый метод испытаний:

- ГОСТ Р 55529-2013 Объекты спорта. Требования безопасности при проведении спортивных и физкультурных мероприятий. Методы испытаний (с Изменением N 1)
- ГОСТ 24146-89 Зрительные залы. Метод измерения времени реверберации
- ГОСТ 24940-2016 Здания и сооружения. Методы измерения освещенности
- МУК 4.3.2194-07 Контроль уровня шума на территории жилой застройки, в жилых и общественных зданиях и помещениях

2. Средства измерения

| Наименование средств (СИ, ВО) | Сведения о поверке | Предел измерений |
|--|---|---|
| Прибор комбинированный «ТКА-ПКМ/41», зав. №41 1252 | Свидетельство о поверке №26214, до 29.07.2021 | 10-200 000 лк, 10-200 000 кд/м2, 0...+50 °С, 10...98% |
| Штангенциркуль ШЦ-II-250-0,05, зав.№ Е 469598 | Клеймо в паспорте до 06.07.2021 | 0-250 мм |
| Дальномер лазерный Leica DISTO D110, зав. № 1243733635 | Свидетельство о поверке №1861/Z, до 19.07.2021 | 0,2 - 60м |
| Термометр лабораторный электронный ЛТ-300, зав.№809157 | Свидетельство о поверке №С-АК3/10-02-2021/36608814, до 09.02.2022 | от -50 до +300 °С |
| Комплект средств измерений ВИК-1, зав.№ П0050-19: | | |
| - линейка № 171 | Свидетельство о поверке №7821/R, до 15.12.2021 г. | 0-300мм |
| - штангенциркуль ШЦ-I-125, зав. №0812320 | Свидетельство о поверке №7820/R, до 15.12.2021 г. | 0-125мм |
| - угольник поверочный УП 160, зав.№ 15066416 | Свидетельство о поверке № 41064К-18, до 30.09.2021 г. | 90 ° |
| - набор радиусных шаблонов №1, зав.№ 102 | Сертификат о калибровке № 2176/R, до 16.12.2021 г. | 1 – 6 мм |
| - набор радиусных шаблонов №3, зав.№ 303 | Сертификат о калибровке № 2175/R, до 16.12.2021 г. | 7 - 25 мм |
| - набор щупов № 4, зав.№ 0693 | Сертификат о калибровке № 2174/R, до 16.12.2021 г. | 0,1-0,9 мм |
| - универсальный шаблон сварщика УШС-3, зав. № 0797 | Сертификат о калибровке № 2177/R, до 16.12.2021 г. | Глубина 0-15мм, Высота усиления 0-5мм, Ширина шва 0-50 мм, Угол скоса 0-45°, Зазор 1-4 мм |
| - рулетка измерительная металлическая Р5УЗП, зав.№В23801 | Свидетельство о поверке №7822/R, до 15.12.2021 г. | 0-5000 мм |
| - лупа измерительная ЛИ-3-10х, зав. №1501251 | Свидетельство о поверке №2068/R, до 21.03.2023 | 0,1 – 18 мм |
| Шумомер-виброметр типа SVAN 958, зав.№14227 | Свидетельство о поверке №3/340-1549-20, до 04.08.2021 г. | 23-140 дБА |

3. Описание, состояние и идентификация объекта (объектов) испытаний.

Объектом испытания является объект спорта: Объект недвижимого имущества, специально предназначенный для проведения физкультурных мероприятий и(или) спортивных мероприятий, в том числе спортивные сооружения.

Испытуемый объект спорта:

Крытая спортивная площадка с искусственным льдом

что совпадает с данными, указанными в заявке.

На данном объекте спорта испытаниям подлежат следующие спортивные площадки:

- Крытая ледовая площадка

(имеет в своем составе: ледовое поле, предназначенное для хоккея, для фигурного катания, размеры поля 60х30м, покрытие - лед, места для зрителей - трибуны отсутствуют)

Вывод:

Объект испытания, его местоположение, назначение и основные характеристики соответствует данным, указанным в заявке на проведение испытаний.

Крытый ледовый каток

Исследования (испытания) и измерения на объектах физкультуры и спорта.

| Определяемая характеристика (показатель) | Норма | Фактическое значение | Примечание | |
|--|-------------------------------------|----------------------------------|------------------------|------------------------|
| Требования к микроклимату: | | | | |
| температура воздуха в помещении катка | каток (на высоте 1,5 м от льда), °С | СП 31-112-2007 (пункт 6.1.16) | 8 | |
| | трибуна (при зрителях), °С | | | измерения не требуются |
| относительная влажность в помещении катка, % | | | 52 | |
| температура льда, °С | | | -5 | |
| Акустические требования к залам крытых катков: | | | | |
| время реверберации звука, сек | | СП 31-112-2007 (пункт 6.4.1) | 2,4 | |
| уровень звукового давления, дБ | при 31,5 Гц | | 79 | |
| | при 63 Гц | | 75 | |
| | при 125 Гц | | 70 | |
| | при 250 Гц | | 63 | |
| | при 500 Гц | | 58 | |
| | при 1кГц | | 55 | |
| | при 2кГц | | 52 | |
| | при 4кГц | | 50 | |
| | при 8кГц | | 49 | |
| уровень звука, дБА | | 60 | | |
| Электрическое освещение залов крытых катков: | | | | |
| средняя освещенность, лк | | СП 31-112-2007 (пункт 6.3.2) | 350 | |
| равномерность освещения, лк | | | 01:01,4 | |
| вертикальная освещенность Еверт, на высоте 1 м (при телепередачах), лк | | | измерения не требуются | |
| вертикальная освещенность на трибунах (при телепередачах), лк | на передних рядах | | измерения не требуются | |
| | на верхних рядах | | измерения не требуются | |

| | | |
|--|----------------------|-------------------|
| <u>Залы крытых катков для скоростного бега на коньках</u> | наличие / отсутствие | отсутствие |
|--|----------------------|-------------------|

| | | |
|--|----------------------|----------------|
| <u>Площадка в залах крытых катков для хоккея с шайбой</u> | наличие / отсутствие | наличие |
|--|----------------------|----------------|

| Определяемая характеристика (показатель) | Норма | Факт | Примечание |
|---|---|-------|------------|
| Геометрические размеры: | | | |
| размеры площадки, м | минимальные (56x26) и максимальные (61x30) | 60x30 | |

| | | | |
|---|-----------------|---|--|
| размеры площадки для соревнований, установленные Международной федерацией хоккея с шайбой (ИИХФ), м | (60-61)x(29-30) | | |
| радиус скругления углов площадки, м | 7-8,5 | 8 | |

| Борта в залах крытых катков для хоккея с шайбой | | наличие / отсутствие | наличие |
|---|----------------------------------|----------------------|-------------------|
| <i>Определяемая характеристика (показатель)</i> | <i>Норма</i> | <i>Факт</i> | <i>Примечание</i> |
| Общие требования: | | | |
| соответствие размещения бортов по границам площадки | соответствует / не соответствует | соответствует | |
| соответствие материала борта стекловолокну (на основании анализа документов) | соответствует / не соответствует | соответствует | |
| соответствие размещения крепежных элементов и приспособлений на наружной (от игровой поверхности) стороне борта | соответствует / не соответствует | соответствует | |
| отсутствие неровностей и изъянов поверхности бортов | наличие / отсутствие | отсутствие | |
| соответствие размещение планки (отбойной) желтого цвета у основания бортов | соответствует / не соответствует | соответствует | |
| соответствие направления открывания дверей борта (во внешнюю сторону) | соответствует / не соответствует | соответствует | |
| Геометрические размеры: | | | |
| высота борта от поверхности льда, м | 1,17-1,22 | 1,22 | |
| высота верхнего края планки (желтого цвета) от уровня льда, см | 15-25 | 20 | |
| зазоры между панелями бортов, мм | не более 3 | 3 | |
| зазоры между панелями и дверями бортов, мм | не более 5 | 5 | |

| Защитное стекло в залах крытых катков для хоккея с шайбой | | наличие / отсутствие | наличие |
|--|----------------------------------|----------------------|-------------------|
| <i>Определяемая характеристика (показатель)</i> | <i>Норма</i> | <i>Факт</i> | <i>Примечание</i> |
| Общие требования: | | | |
| соответствие размещения защитного стекла на бортах площадки (за исключением пространства перед скамейками игроков) | соответствует / не соответствует | соответствует | |
| соответствие способа монтажа стекла на наружной (от игровой поверхности) стороне борта | соответствует / не соответствует | соответствует | |

| | | | |
|--|----------------------|------------|--|
| наличие защитной набивки на открытых кромках стекла | наличие / отсутствие | отсутствие | |
| Геометрические размеры: | | | |
| высота стекла по лицевому и боковому бортам в направлении нейтральной зоны на 4 м от линии ворот, см | 160-200 | 160 | |
| высота стекла по боковым бортам, зазор между панелями защитного стекла, мм | 80-120 | 80 | |
| | не более 5 | 0 | |

| | | | |
|--|----------------------------------|----------------------|-------------------|
| Хоккейные ворота в залах крытых катков для хоккея с шайбой | | наличие / отсутствие | наличие |
| <i>Определяемая характеристика (показатель)</i> | <i>Норма</i> | <i>Факт</i> | <i>Примечание</i> |
| Геометрические размеры: | | | |
| высота ворот от поверхности льда, м | 1,22 | 1,22 | |
| ширина ворот, м | 1,63 или 1,83 | 1,83 | |
| наружный диаметр боковых стоек и перекладины ворот определенной конструкции, см | 5 | 5 | |
| размеры вглубь рамы, м | 0,60-1,12 | 0,60-1,12 | |
| Общие требования: | | | |
| соответствие размещения ворот (на линии ворот по центру площадки) | соответствует / не соответствует | соответствует | |
| соблюдается наличие боковых стоек и перекладины ворот определенной конструкции, из материала с наружным диаметром 5 см | соответствует / не соответствует | соответствует | |
| соответствие цвета боковых стоек и перекладины - красный | соответствует / не соответствует | соответствует | |
| наличие рамы для крепления сетки в конструкции штанг и перекладины | наличие / отсутствие | соответствует | |
| соответствие цвета рамы (соблюдается белый цвет рамы) | соответствует / не соответствует | соответствует | |
| наличие сетки, задерживающей шайбу внутри ворот, закрепленной сзади к каркасу ворот | наличие / отсутствие | соответствует | |
| наличие белой гасящей набивки на внутренней части каркаса (кроме боковых стоек и перекладин) | наличие / отсутствие | отсутствие | |

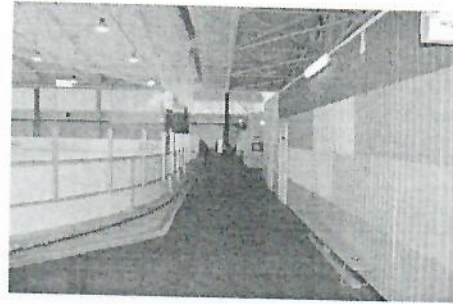
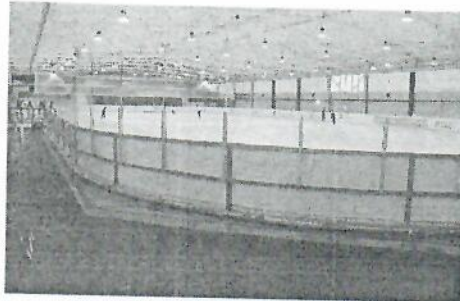
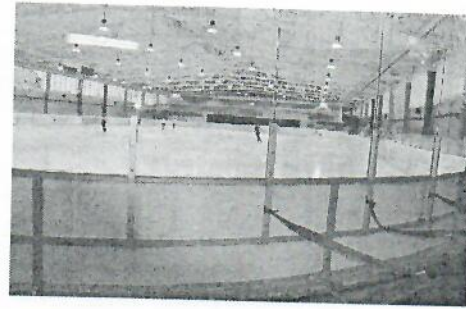
| | | |
|---|----------------------|------------|
| Защитные маты в залах крытых катков для шорт-трека | наличие / отсутствие | отсутствие |
|---|----------------------|------------|

| | | |
|--------------------------------|----------------------|------------|
| Пути эвакуации с трибун | наличие / отсутствие | отсутствие |
|--------------------------------|----------------------|------------|

| | | |
|---|----------------------|---------|
| Пути эвакуации для маломобильных групп населения | наличие / отсутствие | наличие |
|---|----------------------|---------|

| <i>Определяемая характеристика (показатель)</i> | <i>Норма</i> | <i>Факт</i> | <i>Примечание</i> |
|--|---|------------------------|-------------------|
| Геометрические размеры: | | | |
| ширина (в свету) участков эвакуационных путей, используемых МГН, для переходных лоджий и балконов, м | не менее 1,5 | измерения не требуются | |
| ширина (в свету) участков эвакуационных путей, используемых МГН, для коридоров, пандусов, используемых для эвакуации, м | не менее 1,8 | соответствие | |
| ширина (в свету) участков эвакуационных путей, используемых МГН, для дверей из помещений, при одновременном нахождении в них не более 15 человек, м | не менее 0,9 | соответствие | |
| ширина (в свету) участков эвакуационных путей, используемых МГН, для дверей из помещений, при одновременном нахождении в них более 15 человек, для проходов внутри помещений, м | не менее 1,2 | соответствие | |
| ширина прохода между рядами, предназначенными для МГН (с учетом кресла-коляски), м | не менее 1,6 | измерения не требуются | |
| расстояние от любого места пребывания инвалида в зальном помещении до эвакуационного выхода в коридор, фойе, наружу или до эвакуационного люка трибун спортивно-зрелищных залов, м | не менее 40 | соответствие | |
| Общие требования: | | | |
| соблюдается минимально возможное расстояние мест обслуживания и постоянного нахождения МГН от эвакуационных выходов | соответствует / не соответствует | соответствие | |
| наличие пожаробезопасной зоны (при невозможности обеспечить эвакуацию МГН за необходимое время) | сбор документации (пожарная декларация, проектная документация, паспорт безопасности) | соответствие | |
| соблюдается расчет времени эвакуации с учетом требований СП 59.13330.2016 | | соответствие | |

Фото объекта:



Испытания проводил:



Степченко Е.А.

Дата выдачи протокола:

2 июля 2021 г.

окончание протокола